

# Çözüm Bilgisayar

Çözüm ECZANE



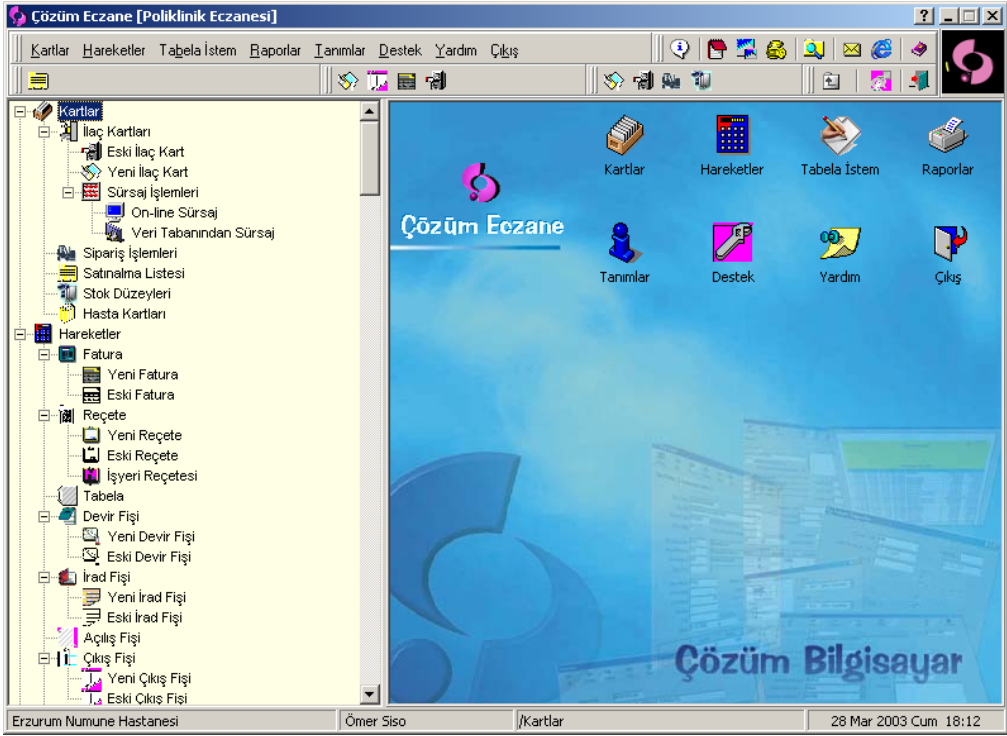


### 3 Eczane

Çözüm Eczane programı, Çözüm hastane otomasyon yazılımlarının ikinci modülü olup, tamamen Çözüm Hasta Takip programı ile entegre çalışır. Temel amacı, bir sağlık kuruluşunda kullanılan ilaç ve tıbbi malzemelerin giriş ve çıkışlarının takibini yapmaktır.

Çözüm Eczane Programı, genel alıcı ve diğer birimlerin ihtiyaçlarını karşılayan DEPO ile, ihtiyaçlarını bu depodan karşılayan birimlerden oluşur. Ayrıca, Sıhhi sarf malzemeleri ayrı birim yada sorumlular tarafından takip ediliyor ise, SARF için ayrı bir birim tanımlanır.

Otomasyon modüllerinin ortak özelliklerine ait özellik ve tanımlar, Ortak kitabında ayrıntılı olarak anlatılmıştır.



Her birim (Birim tanımları başlığında geniş anlatımı yapılmıştır), işlevine göre farklı mönülere sahiptir. Örneğin Depo ya da Sıhhi sarf deposunda fatura aktif iken, Servis eczanesinde tabela mönüsü ile tabelalara ait rapor başlıkları aktiftir. Ayrıca, kullanıcı kurum bir SSK'ya bağlı bir sağlık kuruluşu ise, Poliklinik eczane işlemleri de mönülerde yer alacaktır. Çalışılan birim, Poliklinik Eczanesi olarak belirlenmiş ise, Reçete ve reçeteye bağlı raporların da yer aldığı mönü ve başlıklar programda görünür duruma getirilecektir.



Ayrıca, programı kullanan kurum, bir üst düzey sağlık kurumuna sevk ettikleri hastaların, sevk ettikleri kuruma yatış sonrası takibini de yapacak özellikleri içermekte, bu hastaların tabelalarının da sistem tarafından verilmesini sağlamaktadır.

Çözüm Eczane programında, Depo ve/veya Sarf deposu, firmalardan alınan ilaç ve sarf malzemelerinin birim bazında takibini yapar. Faturaların girilmesi, bu faturalar ait tesellümlerin hazırlanması, satıcı firmaların cari borç/alacak takibinin yapılması programda yer alır.

Kritik seviyedeki ilaçların takibi, belirlenen dönemdeki sarfiyatlar baz alınarak siparişlerin otomatik olarak sistemce hazırlanması, kritik seviyede ki ilaçların giriş çıkış işlemleri sırasındaki kullanıcıya yönelik uyarılar, stok takibinin temelini oluşturmaktadır. Ayrıca, miat takibi ile de, miadı dolan ya da dolmakta olan ilaçların listeleri hazırlanır firmaya iade yazıları programca otomatik çıkarılır.

Etken madde, muadil ilaç ve endikasyon alanına göre stok takibi, programın önemli özellikleri arasında yer almaktadır. İlaç çıkışı sırasında (Çıkış fişi, tabela veya reçete), ilgili ilacın stok miktarı yetersiz ise, ilacın muadili ya da aynı etkene sahip ve stok durumu uygun olan ilaçların kullanıcının seçimi için listelenmesini sağlar.

Stok düzeyleri birim ya da tüm hastane bazında anında görülüp ilaca yönelik kararlar için pek çok raporla kullanıcılar desteklenir. Yıllık devir işlemleri çok kısa ve basittir. Program her yıl devir işleminde, birimler bazında, giriş-çıkış hareketleri sonrası kalan envanter değerlerini ertesi yıla ait açılış fişi olarak hazırlar. Bu işlemler sonucu, hesaplamalar için bir önceki

### **3.1.1 Kartlar**

#### **Tanım :**

İlaç kartları ile ilgili tüm işlemlerin yapılabildiği eski kartta değişiklik, yeni ilaç kartı ekleme, stok düzeyleri, sipariş işlemleri ve ilaç kartları ilgili bilgilere ulaşılabilen menüdür.

#### **3.1.1.1 İlaç Kartları**

##### **3.1.1.1.1 Eski İlaç Kartı**

#### **Tanım :**

Veri tabanındaki kayıtlı ilaçların kayıt işlemlerini, ilacın genel bilgilerini görebildiğiniz menüdür. Aktif birim sarf ise sarf malzeme kayıtlarına ulaşabilirsiniz. İlaç ile ilgili her türlü bilgiyi görebilir ve istediğiniz değişikliği yapabilirsiniz. İstenilirse ilacın resmi ilaç kartına kaydedilebilir, ilacın hareketi yok ise ilacı silebilir, ilaç kartı tanımlarken ilaca ait firma bilgilerini, ilacın hangi tür reçete ile verildiğini ilacın yerli veya ithal olduğunu, ilaca ait etken, muadil ilaçların olup olmadığını, ilaca ait alış ve satış fiyatları girdiğimiz genel bir kayıt menüsüdür.

#### **Kapsam :**



İlaç kartı penceresinin alt kısmında ise ilaca ait hareketleri devir, giren, çıkan, bakiye olarak görebilirsiniz. Daha detaylı bilgi için "F6" tuşuna yada rapor iconuna tıklamanız yeterli. Açılan pencereden istenilen rapora tıklayarak, istenilen tarih aralığının giriniz. İki tarih arasındaki tüm hareket listeleyecektir. İlaç kartlarındaki değerlerin tekrar hesaplanmasının istiyorsanız, Destek/İlaç Kartları Dosya Bakım menüsünden bütün ilaç kartlarını veya ilaç kartı üstünde CTRL+D tuş kombinasyonunu kullanarak kart değerini tekrar hesaplayabilirsiniz.

### İlaç Bilgileri :

**İlaç Kodu.....:** İlaç kartını tanımlarken, ilacın barkod numarasını girdiğimiz veya ilaca verilen kodu tanımladığımız alandır.

**Firma Kodu.....:** İlacı satan firmayı tanımladığımız alandır.

**Aktif.....:** Bu ilaca hareket işlenecek ise bu alan işaretlenmelidir. Eğer hayır ise yeni reçete, fatura vb ilaç hareketlerinde bu ilaç listede yer almayacaktır.

**İthal İlaç.....:** İthal ilaç veya yerli ilaç ayrımı için kullanılır.

**Kırmızı Reçete....:** Tanımlanan ilaç kırmızı reçeteye tabi ise bu alan işaretlenmelidir. İlaç çıkışlarında bu ilaçlar kullanıcının uyarılması için farklı renkte gösterilir.

**Etken Madde.....:**

**Muadil Grubu.....:**

**Endikasyon.....:**

**İlaç Türü.....:**

**İlacın Birimi.....:** İlacın biriminin tanımlandığı alandır. (örn. Adet, tablet vb.)

**Doz Ağırlığı.....:**

**Malzeme Türü....:** Tanımın ilaç veya sıhhi sarf olarak tanımlandığı alandır. Veri tabanında ilaç için "0" sıhhi sarf için "1" şeklinde tutulur.

**Alış Fiyatı.....:** İlacın, satıcıdan alınan fiyatın tanımlandığı alandır.

**Satış Fiyatı.....:** İlacın satış fiyatının tanımlandığı alandır.

**Kutu Adedi.....:** Bir kutu içerisinde yer alan tablet/draje vb. tanımlandığı alandır.

**Koli Adedi.....:** Bir koli içerisinde yer alan kutu adedinin tanımlandığı alandır.

**Seri No.....:** İlaça verilen seri numarasının tanımlandığı alandır.

**Raf.....:**

**Miadi.....:** İlacın son kullanma tarihinin tanımlandığı alandır.

**Önceki Miad.....:** Yeni ilaç alınmadan önceki ilacın son kullanma tarihinin tanımlandığı alandır.

**Max. Doz.....:**

**Kritik Miktar.....:** İlgili birimdeki ilaç miktarı, bu miktarın altına düşerse kullanıcı uyarılır ve bu miktarın tanımlandığı alandır.

**Ortalama Miktar.:** İlgili birimde olması gereken en üst düzey ve bu miktarın tanımlandığı alandır.

**Özel Kod 1-2-3....:** İlaça verilen özel kodların tanımlandığı alandır. Verilen kodlar raporlarda istenilen ilaçlara ulaşılmasını sağlar.

### Farmakolojik Bilgiler :

İlaçla ilgili farmakolojik bilgiler yada açıklamaların girildiği alandır.



**Stok Takibi Yapılmayacak...:** İlaçın stok takibi yapılmayacak ise bu alan işaretli olmalıdır. Stok takibi yapılmayan ilaç ve sarf malzemelerinde bakiye kontrolü yapılmaz.

**Diyaliz İlacı.....:** Diyaliz hastalarına verilen ilaçları belirlemek için kullanılır. Diyaliz hastalarının ilaçları girilirken yalnızca diyaliz olarak görünen ilaçlar listelenir.

**İlaç Kartı**

Sıra İlk Önce Sonra Son Kayıt Sil Ara Rapor Kapat

İlaç Bilgileri | Farmakolojik Bilgiler

İlaç Kodu: 8699504030358  
İlaç Adı: ZATIDEN SRD 30 TB.  
Firma Kodu: NOVARTIS NOVARTIS SAĞLIK GIDA VE TARIM ÜRÜN  
Aktif:  İthal İlaç:  Kırmızı Reçete:

Etken Madde:   
Muadil Grubu:   
Endikasyon:   
İlaç Türü:

Özel Kod 1:   
Özel Kod 2:   
Özel Kod 3:

İlacın Birimi: TB Doz Ağırlığı:  Malzeme Türü: İlaç  
Kutu Adedi: 30 Alış Fiyatı: 13,815,270.00 TL  
Koli Adedi: 1 Satış Fiyatı: 22,211,500.00 TL  
Seri No:   
Raf:  Önceki Miad: 01.04.2005 Max.Doiz:  Kritik Miktar:   
Miad: 01.10.2005 Ortalama Miktar:

	Devir	Giren	Çıkan	Bakiye
Miktar	28	50	10	68
Toplam İşlem	0	1	10	11
İşlem Tarihi	23.01.2003	08.01.2003	23.01.2003	23.01.2003

İlacın Resmi (İlacın resminin bu alana yerleştirilmesi için resim ... CTRL+A -> Kart Ara CTRL+K -> Kontrol

**NOT:** İlaç kartlarında ilaç kutu miktarları servis eczanesinin kullanılmasında çok önemlidir. Servis eczanesine yapılan ilaç çıkışlarında kutu miktarı dikkate alınır. Örnek verirse; Mukatik 50 tablet isimli ilaçtan 30 adet servis eczanesine çıkalım.Bu ilacın kartında kutu miktarı 50 olduğu için 30 adet çıktığımızda servis eczanesine 1500 adet girer. Depodaki miktarı ise yine 30 adet azalır.

### Tuşlar :

F6 : Aktif ilaç için raporların alınmasını sağlar . aşağıdaki şekilde görüldüğü gibi bir liste çıkmaktadır. Bu listeden ilgili raporlar alınabilir.



İlaç Hareket Listesi	
Yıllık Tablo	
İlaç Giriş Grafiği	
İlaç Çıkış Grafiği	
Muadil İlaçlar	[Ctrl + F6]
Etken İlaçlar	[Shift + F6]
Endikasyon İlaçlar	[Ctrl+Shift + F6]

**ilaç hareket listesi** : ilacın belirtilen kriterlere (Tarih aralığı, kullanıcı, hareket türü, birim) göre hareketlerini gösterir. Tüm sorgu ekranlarında olduğu gibi kriter tek ise sadece o kriter göre arama yapılır. Kriter birden fazla ise kriterler "VE" ile birleştirilerek sorgu çalıştırılır. Tarih aralığı ve kullanıcının girildiği bir sorgu da girilen tarih aralıklarında sadece o kullanıcıya ait giriş ve çıkışları listeler. Sadece ilaca ait faturalar listelenmek istenirse yapılacak işlem tarih aralığı girilerek hareket türü alanından sadece fatura işaretli kalmak şartı ile tamam tuşuna basılır.

**Tarih Aralığı**

İlk Tarih: 01.01.2003      Son Tarih: 22.03.2003

Kullanıcı: \_\_\_\_\_

Hareket Türü

Fatura       Devir Fişi       İrad Fişi       Giriş Fişi

Çıkış Fişi       Tabela       Ameliyat Sarf       Reçete

Çıkış Hareketlerinin yapıldığı birim: Tüm Birimler

Kapat      Tamam

**Yıllık Tablo** : bkz. **İlaç hareket listesi** .

İlaç Giriş Grafiği :

İlaç Çıkış Grafiği :

**CTRL + F6** : Aktif ilacın muadil ilaçlarını listelemek için kullanılır.

**SHIFT + F6** : Aktif ilaç ile aynı etken maddeye sahip ilaçları listelemek için kullanılır.



**CTRL + SHIFT + F6** : Aktif ilaç ile aynı endikasyon grubuna ait ilaçların listelemesi için kullanılır.

Bknz. Genel tuşlar ..

### **Analiz :**

İlaç kartları EILAC tablosunda saklanır. Firma bilgileri ACARI tablosunda tutulmakta ve ACARI tablosundaki cr\_key alanı EILAC tablosuna fr\_key ile bağlantı sağlanmaktadır. Etken madde tanımları EETKEN tablosunda EILAC(ET\_KEY) = EETKEN(ET\_KEY) , muadil tanımları EMUAD tablosunda EILAC(MU\_KEY) = EMUAD(MU\_KEY) , endikasyon tanımları EENDK tablosunda tutulmaktadır EILAC (EN\_KEY) = EENDK(EN\_KEY) . İlacın hareketlerinin(giren miktar, çıkan mik) tutulduğu tablo EBIRILAC tablosudur. EBIRILAC tablosunda EILAC tablosundaki IL\_KEY alanı ile aktif birimin EBIRIM tablosundaki BR\_KEY alanları EBIRILAC tablosunda BI\_BR\_KEY ve BI\_IL\_KEY olarak saklanmaktadır. EBIRILAC tablosunda giren miktar / çıkan miktar / devir miktarı bilgileride tutulmakta olup kalan ilaç miktarı = ( devir miktarı + giren miktar – çıkan miktar) formülüne göre hesaplanmaktadır. Ortalama miktar ve kritik miktar sayıları da EBIRILAC tablosunda tutulmasının sebebi aynı ilacı kullanan birimler için kritik miktar ve ortalama miktar sayılarının farklı olmasından kaynaklanmaktadır.

### **3.1.1.1.2 Yeni İlaç Kartı :**

Hastanede kullanılacak ilaç daha önceden tanımlı değilse bu mönüye girilerek ilaç tanımlanır.

Bknz. Eski ilaç kartı

### **3.1.1.1.3 Sürsaj İşlemleri**

#### **Tanım :**

İlaç satış fiyatlarının değiştirildiği ve güncellendiği mönüdür.

#### **3.1.1.1.3.1 Online Sürsaj :**

#### **Tanım :**

Çözüm bilgisayar web sitesine bağlanarak EAN 13 koduna göre ilaçların satış fiyatlarının güncellendiği mönüdür.

#### **Kapsam :**

Çözüm Bilgisayar web sitesine bağlanarak ean 13 koduna göre ilaçların satış fiyatlarının güncellendiği kısımdır. bu kısımda web sayfasına bağlandıktan sonra istenilen kriterlere göre



sorgu yapılır. Sorgulama sonucu veriler siteden alınarak geçici bir dosyaya kaydedilir. Kaydedilen dosya daha sonraki güncelleme işlemlerinde de kullanılabilir.

**Tarih Aralığı.....:** Veri tabanındaki ilaçların hangi tarih aralığında güncellenen bilgileri alacağını belirten tarih aralığıdır.

**Gösterme Seçenekleri..:** Listelenen ilaçlarda, kaydı bulunmayanları, fiyatı değişmeyenleri, fiyatı artanları ve fiyatı düşenleri listede gösterilip gösterilmeyeceğinin seçildiği alandır.

**İlaç Kod Alanı.....:** Sorgulama yapılacak ilacın barkod alanına göre mi yoksa ilacın kod alanına mı göre yapılacağını seçtiğimiz alandır.

### 3.1.1.1.3.2 Veri Tabanından Sürsaj :

Veri tabanı sürsaj işlemlerinde ise; mönüye girildiğinde sorgu ekranı karşımıza çıkar.

**Firma Kodu.....:** Fiyatı güncellenecek olan ilacın firması bu alandan seçilir. Firma Kodu "F5" tuşu ile firma seçilir. Firma kodu boş geçilirse tüm firmalar için güncelleme yapılır.

**Alan.....:** Fiyatı güncellenecek olan alış fiyatı, satış fiyatı veya ikisi birden seçilerek güncelleme yapılır.





**Özel Kod.....:** İlaç kartında tanımlanmış olan özel kodları bu alana yazarak istenilen ilaçlara ulaşmamızı sağlar.

**Oran.....:** Fiyatlar belli bir oran üzerinden güncellenecek ise oran kullan seçilir ve güncellenecek oran yüzde olarak yazılır.

**İlaç Türü.....:** Bu alanda yerli veya ithal olarak güncelleme yapacağımız ilaçları gruplandırıyoruz. İsterse firma belirtmeden tüm ilaçlar seçilerek tüm ilaçlar listeye eklenir.

**Kod Sıralı** veya **Ad Sıralı** seçeneği seçilerek çıkan listenin hangi gruba göre çıkacağını belirlemiş oluruz.

Oran kullan parametresi işaretlenmemiş ise tamam tuşuna basıldığında aşağıdaki gibi bir liste gelir. Bu listeden değiştirilmek istenen ilaç f5 ya da ara tuşu ile bulunarak satış fiyatı güncellenir.

**Sürsaj İşlemleri**

Sıra Kayıt Ara Kapat

İlaç Kodu: 8699676950348  
İlaç Adı: ACTRAPID HM PENFILL 100 IU/  
Firma: NOVO NORDISK SAĞ.ÜRN.TİC.  
Miadi: 01.01.2002  
Muadil Grubu:  
Etken Madde: İNSÜLİN(ÇABUK-KISA ETKİ SÜR  
Endikasyon: İNSÜLİNLER  
Birimi: FLK  
Kutu Adedi: 1  
Koli Adedi: 1

Alış Fiyatı (Üretici / Satıcı Fir	Satış Fiyatı (Eczane ya
.00	125.000.00
6.490.00	6.490.00
4.031.999.82	3.796.610.00
7.618.347.50	25.402.000.00
31.507.011.26	40.455.000.00
1.646.400.00	2.912.000.00
845.903.00	1.496.000.00
4.716.458.00	7.146.000.00
229.202.02	194.239.00
1.423.915.00	2.518.200.00
500.696.78	4.347.000.00
1.247.425.945.00	890.227.000.00
52.690.215.00	79.832.000.00
29.963.303.00	45.398.000.00

Satış Fiyatı (Eczane yada Tabela İle Sabitlerken Uygulanacak Satış Birim Fiyatı)

### 3.1.1.2 Sipariş İşlemleri

**Tanım :**



Firmalara siparişin verildiği kısımdır. Siparişlerde genel olarak dikkate alınan nokta ortalama seviye bakiyenin altında olan ilaçlardır. Bakiyesi ortalama seviyenin altında olan ilaçlar için otomatik sipariş listesi hazırlanabilir.

### **Kapsam :**

Mönüye girildikten sonra son girilen siparişe ait bilgiler gelir. Yeni bir sipariş fişi işlenmek isteniyorsa insert (Ekle) tuşuna basılarak yeni sipariş fişi açılır. Firma kodu alanında sipariş verilecek firmanın adı ve kodu bu alanda iken enter tuşuna basıldıktan sonra çıkan kart arama ekranından seçilir. Firma seçildikten sonra sipariş kalemleri otomatik olarak oluşturulsun mu sorusuna evet cevabı verilirse bakiyesi ortalama seviyenin altında olan ve seçilen firmaya ait ilaçlar için (ortalama seviye – bakiye ) formülüne göre sipariş kalemleri otomatik olarak oluşturulur.

İlacın hareketlerini görmek için "F7" veya "F7-Hrkt" tuşu kullanılır. (Bknz. Eski ilaç kartı tuşlar )F6 ya da rapor tuşuna basılarak sipariş için yazıcı çıktısı alınır. Aktif birim, birim tanımlarında ana depo olarak tanımlanmamış ise sipariş mөнüsü diğer birimler için istem fişi olarak görünür. Bu mөнü istem fişi olarak görünüyorsa diğer birimlerden ilaç istemek için kullanılır. Diğer birim çıkış yaparken istem numarası yazılırsa istem kalemleri otomatik olarak işlenir. Aynı şekilde herhangi bir firmadan gelen faturanın kaydı yapılırken sipariş numarası yazılırsa fatura kalemleri sipariş fişinden otomatik olarak alınır ve faturaya yansıtılır.

### **Sipariş Fişi ve Fiş Bilgileri**

**Sipariş no ve Tarihi.....:** Sipariş numarasını program otomatik olarak verdiği ve siparişleri bu numara üzerinden takip ettiğimiz rakamsal ifadedir. Tarih ise sipariş verilen tarihi otomatik atar.

**Firma Kodu ve Adı.....:** Sipariş vereceğimiz firmayı tanımladığımız alandır. "Ctrl+Enter" ya da enter tuşu kullanılarak firma arama ekranına ulaşılır. Eğer ortalama düzeyin altında ilaç varsa çıkan "Sipariş Kalemleri Otomatik Oluşturulsun mu?" sorusuna evet denir. İlaç kartına yazılan ortalama miktar kadar sipariş fişine o miktarı yansıtır. Eğer ortalama düzeye göre ilaç alınmayacaksa soruya hayır diye cevap verilir. İlaçlar seçilip sipariş miktarları girildikten sonra "F2" tuşu ile kayıt gerçekleştirilir.

**Son Fatura :** İlgili ilaç için son işlenen fatura bilgileri burada gösterilir. Kaç tane girmiş, giriş tarihi, alış fiyatı gibi bilgiler gösterilir.

**Entegre Birimler :** Program tanımları / sipariş – istem bölümünde envantere esas tüm birimler için stokları hesapla parametresi işaretli ise ilgili ilaç için diğer birimlerdeki ilaç miktarı entegre birimler altında gösterilecektir.

### **Tuşlar :**

**F5 / Ara :** Daha önce girilen sipariş fişlerine ulaşmak için kullanılır.

**F6 / Rapor:** Kaydedilen sipariş ile ilgili raporları almak için kullanılır. Rapor ekrana geldikten sonra yazdırmak için kullanıcı kartında text dizayn kullanılacak parametresi işaretli ise F6 rapor



tuşuna basıldığı zaman text dizayn gelir. İlgili raporu yazdırmak için CTRL + Y tuşları kullanılarak raporun yazıcı çıktısı alınır.

**F7-Hrkt** : Siparişte seçilen ilacın kartına ait bilgilere ulaşmak için kullanılır. Muadil grubu, etken grubu, endikasyon grubu, yıllık tablo, ilaç hareket listesi, ilaç giriş grafiği, ilaç çıkış grafiği bilgilerine ulaşmak için kullanılır. ( Bknz. Eski ilaç kartı / tuşlar )

**F8-Muadil.....**: Seçilen ilacın muadil grubunu görmek için kullanılır.

**F9 Tüm Sip-F9 Fir. Sip...:**

**Stok Düzeyleri** : Bu mönü kullanıldığı zaman aktif birimde ya da kullanılan tüm birimlerde verilen tarih aralığına göre ortalama seviye ve kritik seviye miktarlarını tüketim miktarına göre otomatik olarak hesaplamak için kullanılır. Verilen tarih aralığında ilacın tüketim miktarı (çıkan miktar) 18 ise ve kritik seviye katsayısı 1 / 3 olarak verildiyse hesaplama sonucu yapılan işlem şu şekilde gerçekleşir. Çıkan miktar sayısı ilk katsayı ile çarpılır, 2. katsayıya bölünür ve çıkan sonuç ilgili birimdeki ilaçların kartlarındaki kritik seviye alanına otomatik olarak yazılır. Tüketilen miktar 18 olan bir ilaç için kritik seviye miktarı 1 / 3 olarak yazıldığı zaman hesaplama sonucu bu ilacın kartındaki kritik seviye sayısı 6 olarak program tarafından otomatik olarak doldurulacak ve bu sayının altına düşüldüğü zaman kullanıcı uyarılacaktır.

### 3.1.1.3 Satın Alma Listesi

### 3.1.1.4 Stok Düzeyleri

### 3.1.1.5 Hasta Kartları

#### Tanım :

Çözüm Hasta Takip kullanıyorsa bu programdan kaydedilmiş hasta kayıtlarına buradan ulaşılır. Hasta kartları sadece tabela işlenen biriminde(Servis Eczanesi) aktif olur.

#### Kapsam :

Hasta kartları hasta bilgilerine ulaşmak için kullanılır. Yeni poliklinik kaydı ekleme ya da yeni hasta kartı açma işlemleri için de kullanılabilir. Program tanımlarında hasta kartı bulunamaz ise yeni hasta kartı aç parametresi işaretli olduğu zaman yazılan dosya numarası veritabanında bulunamaz ise yeni hasta kartı açılır. Bu parametre işaretli değilse hasta bulunamadı şeklinde bir uyarı penceresi görüntülenir. bu mönü konsüme listesi almak için de kullanılabilir. İşlenen tabelalar raporlar mönüsünden konsüme alınmak istendiği zaman birim filtresi uygulanır sadece aktif birim tarafından işlenen tabelalar görüntülenir. Hasta kartlarından konsüme alındığı zaman başka birimlerin işlediği tabelalarda gözükmemektedir. Bu mönüden alınan konsüme raporunda birim filtresi uygulanmaz.



## 3.1.2 Hareketler

### 3.1.2.1 Fatura

#### Tanım :

Fatura mönüsüne sadece birim tanımlarında depo olarak tanımlı birim aktif olduğu zaman ulaşılabilir.

#### 3.1.2.1.1 Eski Fatura

##### Tanım :

Daha önceden işlenen faturalar da değişiklik yapmak yada bilgilerini görüntülemek için kullanılan mönüdür. Eski faturaya girildiği zaman sorgu ekranı ile karşılaşılır. Bu ekranda daha önceden girilmiş faturaya ulaşmak için gerekli bilgiler ilgili alanlara girilerek F2 - sorgula tuşu yardımı ile sorgu çalıştırılır.

Sorgu Kriterleri		<input type="checkbox"/> İşlem Gören Kayıtlar	Fatura Sorgu		
			Sorgu Sonuçları		
	Fatura Tarihi	Fatura No	Cari Adı		
Firma Kod	ABBOTT	ABBOTT LABORATUARLA	21.01.2003	ASDSAD	ABBOTT LABOF
Tarih	01.01.2003	24.03.2003	21.01.2003	ASDASDSAD	ABBOTT LABOF
İrş.Tarih			21.01.2003	1DSF	ABBOTT LABOF
Fatura No		Baştan Ara	21.01.2003	XCF	ABBOTT LABOF
İrş. No		Baştan Ara	21.01.2003	ZXCZXC	ABBOTT LABOF
Açıklama 1		Baştan Ara	21.01.2003	ASDCAS	ABBOTT LABOF
Açıklama 2		Baştan Ara	21.01.2003	VCXCV	ABBOTT LABOF
			21.01.2003	FGF	ABBOTT LABOF

Firma kodu alanında CTRL + ENTER tuşları ile kart arama ekranı açılarak ya da Firma kodu biliniyorsa yazılarak sadece ilgili firmaya ait verilen tarih aralığındaki faturalar görüntülenir. firma kodu alanı boş geçilirse firma filtresi kullanılmaz , verilen tarih aralığındaki tüm faturalar listelenir.

#### Kapsam :

Eski fatura ekranı daha önceden girişi yapılmış faturalar ile ilgili tüm işlemleri(düzeltilme, silme,görme..) yapmak için kullanılır. Fatura ile ilgili tüm bilgiler değiştirilebilir. Yeni ilaçlar



eklenebilir. Fatura silinebilir. Fatura ilgili tüm değişiklikler yapılırken firma bilgilerinin değiştirilmesine müsaade edilmez. Daha önce işlenen faturaya yeni bir ilaç daha eklemek için bilinen ilaç kodu barkod ile okutulabilir ya da ilaç ekleme tablosunda enter ya da ctrl + enter tuşları kullanırlara kart arama ekranından eklenecek ilaç seçilir. Bilgilerin güncellenmesi tamamlandığı zaman F2 – Kayıt tuşuna basılarak bilgiler veritabanına kaydedilir. Program tanımları / Fatura kısmında fatura basımı ve tesellüm fişi parametrelerinin değerlerine göre F2 tuşu sonrası faturanın yazdırılıp yazdırılmayacağını ve tesellüm fişinin yazdırılıp yazdırılmayacağını ilgili parametreye göre sorar.

İlgili parametreler

- i. Kayıt sonrası otomatik olarak yaz : otomatik olarak yazdırılır.
- ii. Kayıt sonrası yazma : hiçbir yazma işlemi olmaz.
- iii. Her yeni kayıttan sonra sor : Fatura / Tesellüm fişinin yazdırılıp yazdırılmayacağını sorar. Verilen evet cevabı sonrası ilgili rapor ekrana getirilir. Rapor ekranından yazıcı çıktısı alınabilir.

**Sipariş No.....:** Sipariş numarası ve sipariş tarihi alanları eski fatura ekranında kullanılmaz. Kullanıldığı yer yeni fatura ekranıdır. Yeni fatura kaydı yapılırken ilgili firmaya ait daha önceden hazırlanan bir sipariş fişi var ise bu sipariş bulunarak bilgilerin otomatik olarak program tarafından girilmesi sağlanır.

**Firma Kodu.....:** Eski fatura ekranında bu alana müdahale edilemez. Yeni fatura ekranında bu alan boş geçilemez. Yeni fatura kaydı yapılırken önce firma kodu alanına faturası işlenecek firma kodu kart arama ekranından seçilir.

**Fatura Tarihi.....:** Fatura kesim tarihinin işlendiği alandır.

**Fatura Numarası....:** Fatura numarasının işlendiği alandır.

**İrsaliye Tarihi.....:** Fatura irsaliye ile birlikte geldiyse irsaliye tarihinin işlendiği alandır.

**İrsaliye Numarası..:** Fatura irsaliye ile birlikte geldiyse irsaliye numarasının işlendiği alandır.

**Teslim Alma Tarihi.:** Alınan ilaç yada sarf malzemenin teslim alma tarihinin işlendiği alandır.

**Teslim No.....:** Faturada yer alan ilaçların hastaneye teslimindeki kurum içi verilen numaranın girildiği alandır.

**KDV.....:** Fatura toplamı sonrası belirtilen k.d.v. oranında k.d.v. hesaplanarak fatura genel toplamına eklenir.

**İskonto 1-2.....:** Faturada uygulanacak iskontolar varsa bu alana işlenir ve fatura ana toplamından düşülür.

**Açıklama.....:** Fatura ile ilgili değiştirilmek ya da eklenmek istenen herhangi bir açıklama eklemek için kullanılır.

**Tuşlar :**



**F5 / Ara :** Daha önce girilen faturalara daha kısa bir yoldan ulaşmak için kullanılır. Fatura ile ilgili bilgilere ait herhangi bir alanda iken F5 tuşuna basıldığı zaman daha önce girilmiş faturalar firma filtresi olmadan kart arama ekranında görüntülenir. bkncz. Kart arama ekranı

**F6 / Rapor :** Faturayı yazdırmak için kullanılır. Fatura rapor ekranı kapatıldıktan sonra Program tanımları / Fatura ekranında tesellüm fişi parametresine göre, tesellüm fişi için tanımlı işlem yapılır. Her yeni kayıt sonrası sor parametresi işaretli ise tesellüm fişinin yazdırılıp yazdırılmayacağını soran bir bilgi penceresi gelir. Verilen evet cevabı tesellüm fişini yazdırır.

### **Analiz :**

Eski ve yeni fatura bilgileri Efatura ve Etabsat tablolarında saklanır. Genel fatura bilgileri( firma kodu, fatura tarihi, irsaliye tarihi, iskonto, kvd... ) Efatura tablosunda tutulur. EFATURA tablosunda firma bilgileri EFATURA(FT\_ST\_KEY)= ACARI (CR\_KEY) alanında tutulur. EFATURA tablosunda devir fişleri ve irad fişi bilgileri de tutulmaktadır. Bu bilgiler EFATURA.FT\_TURU alanında tutulmakta ve fatura için F, Irad fişi için I, Devir fişi için D olarak tutulmaktadır. EFATURA tablosu EFATSAT tablosu birbirlerine master/detay olarak bağlıdır. Master tablo EFATURA, detay tablosu EFATSAT tablosudur. Yeni bir fatura işlenirken EFATURA tablosundaki FT\_KEY alanı EFATSEQ sequence si tarafından üretilen numaralar tarafından otomatik olarak doldurulmakta ve işlenen fatura için bu FT\_KEY alanı EFATSAT alanında FS\_FT\_KEY alanında tutulmaktadır. Herhangi bir sorgu yapılmak istediği zaman ilgili fatura kalemlerine erişmek için EFATURA.FT\_KEY = EFATSAT.FS\_FT\_KEY şartı sorguya eklenerek sadece eşleşen kayıtların gelmesi sağlanır. EFATURA tablosunda FT\_US\_KEY alanında faturayı işleyen kullanıcının USERTABLE tablosundaki US\_KEY alanı buraya kaydedilerek fatura ile ilgili işlem yapan kullanıcı bilgilerine erişilir(EFATURA.FT\_US\_KEY=USERTABLE.US\_KEY)

EFATSAT tablosu detay tablosudur. Fatura ile ilgili genel bilgilerin değil, satır bilgilerinin tutulduğu tablodur. Firma bilgileri ve kullanıcı bilgileri bu tabloda da tutulmakta olup EFATSAT.SATICIKEY=ACARI.CR\_KEY alanları ile firma bilgileri, EFATSAT.FS\_US\_KEY=USERTABLE.US\_KEY alanları ile kullanıcı bilgileri tutulmaktadır. İlaç bilgileri EFATSAT.İLACKEY=EILAC.İL\_KEY alanlarına göre tutulmakta seçilen ilacın kart arama sonrası İL\_KEY i EFATSAT tablosuna İLACKEY olarak kaydedilmekte ve daha sonra çalıştırılan sorgularda EFATSAT.İLACKEY=EILAC.İL\_KEY şartı eklenerek girilen ilaca ulaşılmaktadır. Aktif birim bilgileri hem EFATURA hem de EFATSAT tablolarında BİRİMKEY olarak tutulmaktadır. EBİRİM tablosundan aktif birimin BR\_KEY i bulunarak, her kayıt sonrası bu alanlara yazılır.

### **3.1.2.1.2 Yeni Fatura**

#### **Tanım :**

Yeni fatura girişi yapmak için kullanılır.

#### **Kapsam :**

Firmalardan gelen faturaları kayıt etmek için kullanılan mönüdür. Firma kodu biliniyorsa ilgili alana yazılır bilinmiyor ise enter tuşuna basılarak kart arama ekranından firma bulunarak seçilir. Seçilen firma için daha önceden herhangi bir sipariş fişi oluşturulmuş siparişler listelenir. Aynı şekilde sipariş numarası biliniyor ise numara girilir bilinmiyor ise kart arama ekranından sipariş seçilir. Sipariş seçildiği zaman sipariş fişindeki ilaçlar otomatik olarak fatura kalemleri



olarak işlenir. Doldurulması gerekli alanlar fatura numarası, fatura tarihi, irsaliye numarası, irsaliye tarihi alanlarıdır. (Bknz Eski Fatura )

### 3.1.2.2 Reçete

#### 3.1.2.2.1 Yeni Reçete :

##### Tanım :

S.S.K hastanelerinde ayaktan tedavi gören hastalara verilen reçetelerin kayıtlarının yapıldığı ve makbuzlarının kesildiği penceredir.

##### Kapsam :

Aktif birim türü, birim tanımlarında eczane olarak tanımlı ise reçete mönüsü aktif hale gelir. Bu mönü ile ayakta tedavi gören hastaların reçeteleri yapılır.

Reçete bilgisi olarak sigortalı türü ve yakınlığı bilgisi sicil takibi yapılmadığında önem kazanır. Reçete bilgileri doldurulup kayıt işlemi yapıldığında reçete kayıt edilir ve yazıcıdan çıkarılır.

**Reçete Türü.....:** Hastaya verilen reçetenin türünü seçmek için kullanılır. Ön tanımlı olarak Rutin işlem seçili olarak gelir. Reçete türü rutin değil de başka tür biri reçete ise ilgili tür seçilir.

Türe göre hastadan alınacak katılım payları tanımlı olduğundan dolayı seçilen türe göre reçete kesilirken ilgili türün katsayılarına göre işlem yapılır.

**Dış Reçete :** Eğer reçete kurum dışı bir hastanede yatan bir hastandan alınmışsa bu alan işaretlenmelidir. Bu durumda hastadan muayene ücreti alınmaz.

**Yatıyor :** Bu parametre eğer dış reçete parametresi işaretli ise aktif olur. Dış hastaneden gelen reçetedeki hasta yatıyor ise işaretlenir. Aksi durumda ayaktan hasta olarak işlem görecektir. Yatıyor parametresi işaretlendiği zaman hastane kodu alanı aktif olur. Bu alanda hastanın hangi hastanede yattığını girmek için tanımlı hastanelerden hastane seçilir.

**Hastane Kodu :** Yatan hastanın hangi hastanede yattığının bilgisi bu alana girilir.

**Reçete Tarihi :** Reçetenin doktor tarafından hazırlanarak hastaya verildiği tarih

**Sigorta Türü :** Hastanın kurumuna ait bilgilerin girildiği alandır. Seçilen sigorta türüne göre eğer sicil takibi kullanılmıyorsa sağ tarafta alanlar aktif olur. Kurum mensubu için ünite kodu alanı, yurtdışı sigortalılar için ülke kodu alanı aktif hale gelir. Bu bilgilerin girilmesi rapor alma



sırasında göz önüne alınmaktadır. Eczane programı sicil takipsiz kullanılıyor ise kurum reçetelerini almak için bu ünite kodu alanı dolu olan reçete kayıtları listelenecektir. Sicil takibi kullanılıyor ise kurum mensubu bilgileri hasta takip programı tarafından sisteme kaydedilecektir. Sigorta türü kurum mensubu seçilen bir hastanın kartı işlenirken ünitesinin yani hangi kurumda çalıştığı bilgisinin boş geçilmesine müsaade edilmeyecektir.

**Yakınlığı.....:** Hastanın çalışana (hak sahibine) ait yakınlığını girilen alandır. Yine aynı şekilde sicil takibi kullanılmıyor ise bu alan aktiftir.

**Sicil Numarası....:** Hastanın sicil numarasının girildiği alandır. Sicil takibi aktif değil ise kullanılır. Sicil takibi aktif ise arama için kullanılır. ilgili hastanın sicili bu alana yazılarak enter tuşuna basıldığı zaman veri tabanından ilgili sicile ait hastalar listelenir. Reçetesi verilecek hasta seçilir.

**Adı Soyadı.....:** Hastanın adı ve soyadını girilen alandır. Sicil takibi kullanılmıyorsa aktiftir.

**Doktor.....:** Reçeteyi hazırlayan doktoru seçmek için kullanılan alandır.

**Ülke Kodu.....:** Eğer sigorta türü yurtdışı sigortalı veya yurtdışı emekli sigortalı alanları seçilirse aktif olur. Hastanın hangi ülkede sigortalı olduğu bu alandan seçilir.

**Ünite Kodu.....:** Eğer sigorta türü kurum mensubu yada emekli kurum mensubu alanları seçilirse aktif olur. Hastanın hangi üniteye görevli olduğu bu alandan seçilir. Listelenen hastaneler daha önceden tanımlanan hastanelerdir.

#### **Tuşlar :**

**F9 – Yardım Alma :** Program tanımları / Reçete ücret penceresinde tanımlı olan yardım ücret tutarı alanında yazan miktar reçete de yardım ücret açıklaması alanında yazan açıklama karşısında reçete de çıkmaktadır. F9 tuşuna basıldığı zaman yardım parası reçeteye dahil edilmez. Yeniden F9 tuşuna basılırsa yardım parası alınır.

**F8 - % Katkı :** Reçete türünde seçilen tür için uygulanmakta olan katkı yüzdesinin alınıp alınmamasını sağlayan tuştur. Bir defa F8 tuşuna basıldığı zaman katılım % si alınmaz, tekrar F8 tuşuna basılırsa reçete türündeki katılım % si tekrar hesaplanır.

**F11 Muayene ücreti alma :** Program tanımları / Reçete ücreti kısmında tanımlı olan muayene ücreti miktarının alınıp alınmaması için kullanılır. F11 tuşu bir defa kullanırsa muayene ücreti reçete tutarına dahil edilmez. Yeniden basılırsa muayene ücreti reçete tutarına dahil edilerek reçete tutarı yeniden hesaplanır.

**CTRL + F12 :** İşlem yapan kullanıcıya ait reçete toplamlarını gösterir. Kasa kontrolü için kullanılır. Aktif kullanıcı kendisine ait kaç reçete kesmiş, kaç iptali var. Kasasında olması gereken tutar ne kadar bunları görebilir.

#### **Analiz :**

Reçete genel bilgileri ERECETE tablosunda satır bilgileri ERECSAT tablosunda tutulmakta ve bu iki tablo birbirine master / detay olarak bağlıdır. Bağlama şekli (ERECETE.RT\_KEY =ERECSAT.RS\_RT\_KEY) gibidir. İlaç bilgileri EILAC tablosunda IL\_KEY alanı ERECSAT tablosunda ILACKEY alanında tutulur(EILAC.IL\_KEY=ERECSAT.ILACKEY) . doktor bilgileri de PERSONEL tablosunda tanımlı olan ve durumu çalışıyor olan doktorların PERSONEL tablosundaki PR\_KEY leri ERECETE tablosunda RT\_DOKTOR olarak tutulmaktadır (ERECETE.RT\_DOKTOR = PERSONEL.PR\_KEY ) .Kurum mensubu olan hastalar için kullanılan reçete türü kurum mensubu seçildiği zaman kişinin hangi kurumda çalıştığını belirlemek için kullanılan RT\_UNITE alanında HHASTANE tablosundan HH\_KEY alanı tutulur





(ERECE.RT\_UNITE = HHASTANE.HH\_KEY) . Yurtdışı sigortalılar için reçete türü yurtdışı sigortalı seçildiği zaman ülke kodu alanı aktif olmakta ve bu bilgiler ERECETE tablosunda RT\_ULKE olarak tutulmakta ve bu bilgiler seçilen ülkenin EULKE tablosundan UL\_KEY alanı alınarak bu alanda tutulmaktadır (ERECE.RT\_ULKE = EULKE.UL\_KEY) . ERECETE tablosunda kullanılan diğer tablolarla ilişkili alanlar aşağıdaki şekildedir. Servis bilgileri SERVIS tablosundaki SR\_KEY alanı ile ERECETE tablosundaki SERVISKEY alanları bir biri ile ilişkilidir (ERECE.SERVISKEY=SERVIS.SR\_KEY) . HASTA tablosundaki HS\_KEY alanı ile ERECETE tablosunda HASTAKEY alanları bir birine bağlıdır. Reçete verilen hasta için dosya numarası ERECETE.HASTAKEY alanında saklanır.

### **3.1.2.2.2 Eski Reçete :**

#### **Tanım :**

Daha önceden kesilen reçetelere ulaşmak için kullanılır.

#### **Kapsam :**

Eski reçeteye girilirken sorgu ekranı ile karşılaşılır. Bu pencere de bilinen kriterlere göre sorgulama yapılır. Gelen sorgu ekranında reçete ile ilgili genel bilgiler mevcuttur. Tarih aralığına göre sorgulama, makbuz numarasına göre sorgulama, reçete numarasına göre sorgulama... gibi seçenekleri mevcuttur. Bilinen bilgiler ilgili alanlara girilerek sorgulama yapılır ve istenilen reçeteye ulaşılır. Bknz. Yeni Reçete.

### **3.1.2.2.3 İşyeri Reçetesi :**

#### **Tanım :**

#### **Kapsam :**

### **3.1.2.3 Tabela**

#### **Tanım :**

Aktif birim, birim tanımlarında servis eczanesi olarak seçildiği zaman aktif olan bir mönüdür. Yatan hastalara verilen tabelaların takibi için kullanılır. Birimdeki ilaçların çıkışı kutu olarak değil tane olarak çıkar.

#### **Kapsam :**

Bu mönüye girildikten sonra tabela sorgu penceresi ekrana gelir. Sorgu ekranında bilinen kriterlere göre sorgulama yapılarak tabela girilmek hastanın kaydına ulaşılır.



### Sorgu Kriterleri

 İşlem Gören Kayıtlar

Tab. Tarihi: 29.03.2003

Yalnızca Yatan Hastalar

Servis:

Doktor:

Yatış No:

Dosya No:

Sigil No:

Hasta Adı:

Soyadı:

Bugün verilen Tabelalar

Yıl: 2003

## Tabela Sorgu

### Sorgu Sonuçları

Yatış No	Dosya No	Servis İşlem
1	23,588	
3	301,777	

Tabela sorgu ekranında hastanın kartına en kolay ulaşım yolu yatış numarası veya dosya numarası bilgilerinin girilmesidir. Yalnızca yatan hastalar parametresi işaretli ise, çıkışı yapılmış hastalar listelenmez. Sorgu ekranlarında ve şartı kullanılarak arama yapılır. Servis ve doktor bilgilerinde CTRL + ENTER tuşlarına basılarak kayıtlı servis ve doktor bilgilerinde sadece girilen serviste yatan hastaların listesi alınabilir ya da doktor bilgisi de seçildiği zaman seçilen serviste yatan ve seçilen doktorun yatış yaptığı hastalara listelenir. Böylece tabela kaydı servis servis yapılabilmektedir.

Yatış numarası hasta takip programından verilir. Eğer hasta takip programı kullanılmıyorsa Destek / Program Parametreleri / Tabela penceresinden hasta kartı bulunmaz ise yeni hasta kartı aç parametresi işaretli ise girilen kriterlere uygun hasta bulunamadığı zaman yeni hasta kartı açılır. Açılan hasta kartında hasta bilgileri ilgili alanlara işlenerek kayıt edilir. İşlenen yatış numarasına göre tabela kaydı yapılır.

Tabela kayıtları, program girişi sırasında kullanıcının girdiği kullanıcı no'su ile kaydedilir. Bu yönüyle, tabela modülünün çalışması ve kasa bilgileri saklanması güvenlik altına alınmıştır.

Hasta tabelası arama işlemi esnasında, program öncelikle tabela yapılacak tarihe ait önceden oluşturulmuş bir tabela olup olmadığını kontrol eder. Eğer, önceden o tarihe ait bir tabela kaydı bulunur ise bu tabela eski tabela olarak ekrana getirilir. Eğer aranan tarihe ait hazırlanmış tabela yok ise, bir önceki tabelası olup olmadığını kontrol edilir. Eğer Önceden hazırlanmış bir tabela var ise, program bu tabela ilaçlarını ekrana yeni tabela olarak getirir. Böyle bir durumda, kullanıcı yalnızca bir önceki tabela ile yeni verilecek tabela arasında farklılık olup olmadığını kontrol eder, ilgili değişiklikleri o an ekranda görüntülenen tabela üzerinde yaparak tabelayı kaydeder. Tabela kaydı yapılırken ekranın sol alt kısmında katsayılar penceresindeki



parametreler 1 / 1 ise yeni tabelanın daha önceki tabela gibi olacağını, 3/1 ise daha önce işlenen tabelanın 3 ile çarpılarak yeni tabela olarak ekrana geleceğini 1 / 3 ise önceki tabelanın 3 e bölünerek yeni tabela olarak ekrana geleceğini ifade etmektedir. Genellikle 3 / 1 oranı 3 günlük tabela işlemek için kullanılır. Kaç günlük tabela birden işlenmek istiyorsa o oran verilerek de toplu tabela işlenebilir.

Eğer hastaya ait önceden hazırlanmış hiçbir tabela yoksa boş bir tabela ekranı aktifleşir. Kullanıcı, kodunu biliyor ise ilaç kodunu doğrudan yazarak, bilmiyor ise F5 tuşundan yararlanarak ilaç listesinden ilgili ilacı tabela ekranına taşıyarak tabelaları hazırlar.

## Tabela Sorgu

**Tabela Tarihi.....:** Tabelası verilmiş yada verilecek hastaların, tabela tarihini girilen alandır.

**Yalnızca Yatan Hastalar..:** İşaretlendiğinde sadece yatan hastaları listeleyen alandır.

**Servis.....:** Belirli bir servise göre sorgulama yapılan alandır.(örn. dahiliye) Sorgulama sonucu sadece seçilen servisin yatan hastaları listelenir.

**Doktor.....:** Belirli bir doktora göre sorgulama yapılan alandır.Sorgulama sonucu sadece seçilen doktorun yatan hastaları listelenir.

**Yatış No.....:** Yatış numarasına göre sorgulama yapılan alandır.

**Dosya No.....:** Hastanın dosya numarasına göre sorgulama yapılan alandır.

**Sicil Numarası.....:** Hastanın sicil numarasına göre sorgulama yapılan alandır.

**Hasta Adı.....:** Hastanın adına göre sorgulama yapılan alandır.

**Soyadı.....:** Hastanın soyadına göre sorgulama yapılan alandır.

**Bugün Verilen Tabelalar.:** İşaretlendiğinde sadece bugün verilen tabelaları listeleyen alandır.

**Yıl.....:** Seçilen yılı baz alarak sorgulama yapılan alandır.

## Tabela Girişi [Yeni Tabela]

Hastaya girilecek ilaçlar ve miktarları işlenir ve F2 tuşu veya kayıt butonu ile kayıt edilir.

## Butonlar

**Servis.....:** Hastanın yattığı servis ve doktorunu değiştiren butondur.



**Rapor.....:** Girmiş olduğumuz tabela bilgilerini raporunu sunar. "Ctrl+Y" tuş kombinasyonunda yazıcıdan almamızı sağlar.

**F4 – Ücret..:**

### 3.1.2.4 Devir Fişi

#### Tanım :

Devir fişi bir önceki yıldan bir sonraki yıla devri yapılan ilaçların yer aldığı ekrandır. Bu ekranda yer alan devir ilaç kalemleri program tarafından yıl bitimi sonrası Destek/Sistem Kontrol ekranından otomatik yapılır, ancak program tarafından yapılan devir kalemleri üzerinde değişiklikler yapılmak istendiğinde Devir Fişi ekranında bu değişiklik işlemleri gerçekleştirilebilir.

#### Kapsam :

Devir fişi ekranında girilen ilaç kayıtlarının bir sonraki yıla devirleri yapılır. Devir tarihi işlem yapıldığı ve resmi evraklara geçen tarih, devir no alanı devri yapılan ilaçlar için girilen numarayı gösterir. Ekranın sağ tarafındaki alış tutarı, iskonto miktarı, Kdv miktarı toplam tutar alanları devir işlemlerinin rakamsal karşılıklarını gösterir. Ekranın alt tarafındaki stok 'a ait temel bilgiler bulunur. Listedenden devri yapılacak stokların seçimi yapılır. her stok depo da bulunan ürünleri gösterir.

**Devir Tarihi.....:** Devir fişinin tarihini işlenen alandır.

**Devir Numarası....:** Devir fişinin numarasını işlenen alandır.

**İrsaliye Tarihi.....:** Fatura irsaliye ile birlikte geldiyse irsaliye tarihinin işlendiği alandır.

**Açıklama.....:** Devir fişi ile ilgili eklememiz gereken bir açıklama varsa bu alana girilir.

### 3.1.2.5 İrad Fişi

#### Tanım :

İrad Fişi kuruma yapılan bağışların program tarafından kaydının yapılarak, bağış yapılan stokların miktarlarının bağışta yer alan miktarlar doğrultusunda artmasının sağlanması ve bağış ile ilgili detaylı bilgilerin kayıt edilmiş olmasını sağlamaktır.

#### Kapsam :

Kurum tarafından yapılan bağışların kayıtları İrad işlemleri bölümünden yapılır. irad tarihi alanına kaydın yapıldığı tarih eklenir. İrad no yapılan bu işlemin daha sonra tekrar işleme alındığında daha hızlı bir şekilde kayıt girilmesini sağlar; yapılan bir kayda yeniden bir ekleme yapılabilir veya bu İrad numarasında yeni bir kayıt ekranı açabilirsiniz. Ekranın sağ tarafında irad işlemleri alanları, girilen ilaca ait rakamsal bilgiler ve toplamları gösterir. Kayıtlı ilaç listesini açmak için ilaç kodu alanında F5 tuşuna veya 'Enter' tuşuna basmak yeterlidir. karsınıza gelen ekrandan ilaç seçimi yapılabilir.



### **İrat Fişi [Yeni Kayıt]**

**İrat Tarihi.....:** İrat fişinin kesim tarihini işlenen alandır.

**İrat Numarası...:** İrat fişinin numarasını işlenen alandır.

**İrsaliye Tarihi.....:** İlaç irsaliye ile birlikte geldiyse irsaliye tarihinin işlendiği alandır.

**İrsaliye Numarası...:** İlaç irsaliye ile birlikte geldiyse irsaliye numarasının işlendiği alandır.

**Teslim Alma Tarihi.:** Alınan ilaç yada sarf malzemenin teslim alma tarihini işlediğimiz alandır.

**Teslim No.....:** Alınan ilaçların hastaneye teslimindeki kurum içi verilen numarayı girdiğimiz alandır.

**KDV.....:** İrat toplamı sonrası belirtilen k.d.v. oranında k.d.v. hesaplanarak fatura genel toplamına eklenir.

**İskonto 1-2.....:** İrat fişinde uygulanacak iskontolar varsa bu alana işlenir ve fatura ana toplamından düşülür.

**Açıklama.....:** İrat fişi ile ilgili eklenmesi gereken bir açıklama varsa bu alana girilir.

### **3.1.2.6 Açılış Fişi**

#### **Tanım :**

Programın ilk kurulumunda kullanılır. Yalnızca ana depoda aktiftir. Açılış işlemi yapmadan önce mutlaka birimler tanımlanmalıdır. Tanımlamış olduğunuz birimleri tek tek sorarak hangi birimlere ilaç miktarları girileceği belirtilir.

#### **Kapsam :**

İlaç barkodları, isimleri ve olumlu cevap verdiğiniz birimler ekrana gelir. Açılış işlemi yıl başı olarak gösterecekseniz, gireceğiniz değerler devir miktarları olmalıdır. Ayrıca kayıt ederken sorduğu tarih sorusuna 31/12/20.. yazmalısınız. Böylece depoya ve birimlere devir kalemlerini hızlı bir şekilde girmiş olursunuz. Şu andaki ilaç miktarlarından devam etmek isterseniz elinizde bulunan ilaç miktarlarını girer ve kayıt tarihini onaylarsınız.

### **3.1.2.7 Çıkış Fişi**

#### **3.1.2.7.1 Yeni Çıkış Fişi**

#### **Tanım :**

Aktif birimden istenilen diğer birimlere ilaç çıkışı için kullanılır. Amaç aktif birimde yer alan stokların başka birime transfer edilmesi aşamasının bilgisayar üzerinde kayıtlı halde



bulunmasının sağlanmasıdır. Bu işlem sırasında çıkış fişinde yer alan ilaç kartları, çıkış fişinde belirtilen miktar kadar aktif birimden düşülür, çıkış yapılan birime eklenir.

### **Kapsam :**

İlaç çıkış fişleri, fiş bilgileri ve kalem bilgilerinin yer aldığı iki bölümden oluşur. Fiş bilgileri sayfasında, önce çıkış yapılacak birimin kodu istenir. Kullanıcı bu alana önceden tanımlı birimin kodunu yazmalıdır. Program, birim kodunu arayacak, bulur ise ismini ekrana getirecektir. Aksi durumda, kullanıcı uyarılarak, birim kodunun bulunamadığını bildirecektir.

Birim kodu hatırlanamadığı durumlarda Enter tuşu yardımı ile birim listesi çağırılabilir. Ekranda beliren pencerede, aranan birim adının ilk birkaç harfi yazılarak o birim kodu fiş ekranına taşınabilir.

Birim kodu doğru olarak girilmişse, o birimin ismi ekranda görüntülenir ve fişe ait diğer bilgilerin girilmesi istenir.

Aynı birime ait, aynı no'lu fişin kaydına izin verilmez. Kullanıcı uyarılarak, fiş numarasının tekrarlandığı bildirilir ve fiş kaydedilmez.

Fiş tarihi, veren ve alan birimler açıldığında bildirilen işlem başlangıç tarihinden veya son devir tarihinden önceki bir tarihi taşıyamaz. Böyle durumlarda, kullanıcı uyarılarak, fiş tarihinin son devir tarihinden önceki bir tarihi taşıdığı bildirilir. Örneğin 31/12/1999 tarihinde devir yapılmış ise, bu tarih ve öncesi tarihlere ait fiş kaydı yapılmayacaktır.

### **Çıkış Fişi [Yeni Kayıt]**

**Birim Kodu.....:** Çıkılan ilaçların hangi birime aktarılacağını seçilen alan.

**Fiş Tarihi.....:** Hareket işleminin yapıldığı tarih

**Açıklama.....:** Çıkış fişi ile ilgili eklenmesi gereken bir açıklama varsa bu alana girilir.

**İstem No.....:** İlaçlar istem fişi ile kayıt edilecekse istem yapılan birim seçildikten sonra listeden çıkan istem numarası ile giriş yapılan alandır.

### **3.1.2.8 Denge Fişi**

#### **Tanım :**

Muadil olan iki ilaç arasında transfer yapmak amacıyla kullanılır.

#### **Kapsam :**

Bu işlem yalnızca iki ilaç arasında yapılır. Öncelikle fiş tarihi girilir ve fiş kalemlerine geçilir. Girdiğiniz ilk ilacın stok miktarından girilen miktar kadar çıkılır. İkinci ilaç kalemine o miktar giriş yapılır.



### 3.1.3 İstemler

#### 3.1.4 Raporlar

Programdan alınabilecek tüm raporlar ilaç listeleri, envanter, hareket raporları , giriş-çıkış envanteri , fatura raporları, fatura konsüme, reçete raporları, reçete konsüme .. gibi raporları alabilmek için kullanılan üst menüdür.

##### 3.1.4.1 İlaç Raporları

İlaç raporları, ilgili birimde kayıtlı ilaçlarla ilgili tüm raporların alınabildiği bir menüdür. İlaça ait her türlü veriler filtre olarak kullanılıp, ilaç raporları alınır.

##### 3.1.4.1.1 Kart Raporları

###### 3.1.4.1.1.1 İlaç Listeleri

###### Tanım :

Aktif birimde kullanılan ilaçların sorgu ekranında verilen kriterlere göre sonuç aldığımız İlaçlara ait başlangıç ve bitiş koşulları kriter olarak verilerek ilaçlara ait filtrelenmiş raporlar alınır. Eğer, bu alanlara herhangi bir kriter konulmamış ise, ilgili birimde kayıtlı tüm ilaçlar listelenir.

###### Kapsam :

İlaç lisitesi sorgu ekranı eski ilaç kartı ekranındaki bilgilerin tek ilaç kartı bazında değilde birimde kullanılan tüm ilaçlar bazında sorgu yapmak için kullanılır. Kullanılan kriter tek ise sadece o kritere göre sorgu yapılır, kullanılan kriter birden fazla ise sorgu kriterleri ve ile birleştirir. Firma kodu alanında iken **CTRL + ENTER** tuşlarına basılarak kart arama ekranından firma seçilir. Etken madde alanında iken **CTRL + ENTER** tuşlarına basıldığı zaman tanımlı olan etken madde listesinden aracak etken madde seçilir. İlaç firması "**ROCHE**" ve etken maddesi "**ALKOL**" seçildiği zaman sorgu şu şekilde çalışacaktır. Aktif birimde tanımlı olan ilaçlarda "**ROCHE**" firmasına ait olan ilaçlar ve bu ilaçlar içinde etken maddesi "**ALKOL**" olan ilaçlar listelenecektir. Herhangi bir kriter belirtilmeden yapılan sorgu sonucu aktif birimdeki tüm ilaçlar listelenir.

Örneğin, **ROCHE** firmasına ait olan ilaçlardan, miadı 01.01.2000 ve öncesine ait olanlar listelenmek istenirse, Firma kodu başlangıç ve bitiş alanlarına Roche, miadı bitiş alanı boş bırakılarak, başlangıç alanına 01.01.2000 yazılmalıdır.

###### 3.1.4.1.1.2 İlaç Kart Envanteri

###### Tanım :



Aktif olan birimdeki ilaç miktarlarını devir, giren, çıkan ve kalan biçiminde listelemek için kullanılır. Raporunda iki filitreleme kullanılır. Alış fiyatları gözüksün ve hareketleri olanlar gözüksün filtreleridir.

### **Kapsam :**

İlaç Kart Envanteri sorgu ekranında aktif birim ilaçlarımızın İlaç Kodu,İlaç Adı,Firma,Devir,Giren miktar,Çıkan miktar,Kalan miktar,Alış Fiyatlarınıraporlamaktadır.Sorgularımız;Alış fiyat Gözüksün ,Firma Kod,Muad.Kod,Etken Kod,Endk.Kod,Malzm.Tür,Bakiye kriterlerine bağlı olarak yapılmaktadır.

Alış Fiyatları Gözüksün checkbox' işaretlenerek raporda alış fiyatlarımızın yer alması sağlanabilir.

Firma Kod, kriterine alanı üzerineyken Ctrl + Enter tuşları birlikte kullanılarak,

ekranda görüntülenen firma listesinden arama esas olarak seçilen firmaya göre sorgulama yapılır.

Muad.Kod kriterine Ctrl + Enter tuşları birlikte kullanılarak,ekranda görüntülenen Muadil İlaç listesinden arama esas olarak seçilen muadil ilaca göre sorgulama yapılır.

Etken Kod kriterine Ctrl + Enter tuşları birlikte kullanılarak,ekranda görüntülenen Etken Madde listesinden arama esas olarak seçilen Etken İlaça göre sorgulama yapılır.

Endk.Kod kriteri Ctrl + Enter tuşları birlikte kullanılarak,ekranda görüntülenen Endikasyon listesinden arama esas olarak seçilen Endikasyon Grubuna göre sorgulama yapılır.

Malzm.Tür kriteri malzeme türüne göre sorgulama yapılan kısımdır.F4 tuşu ile açılan menüde 'Tüm İlaçlar','İlaçlar','Sihhi Malzemeler' olmak üzere üç seçenek bulunmaktadır.Bu seçeneklerden 'Tüm İlaçlar' seçilmiş ise malzeme türümüz ne olursa olsun bütün kayıtları sorgular fakat 'İlaçlar' seçeneği seçilmiş ise İlaç kartında malzeme türü ilaç olarak seçilmiş olan kayıtlarımız sorgulanır veya 'Sihhi Malzeme' olarak seçilmiş ise ilaç kartlarında tanımlanmış olduğumuz malzeme türü 'Sihhi Malzeme' olarak belirlenmiş kayıtlar sorgulanacaktır.

Bakiye bölümü raporda ilaçların birimdeki bakiyesi göz önüne alınarak alınmasını içindir. 'Tümü' opsiyonu ile bütün ilaçlar sorgulanacaktır. 'Bakiyeli' opsiyonu işaretlenmiş ise birimde bakiyesi olan ilaçlar görüntülenecektir. 'Bakiyesiz' opsiyonu ise bakiyesi sıfır olan ilaçları görüntüleyecektir.

## **3.1.4.1.2 Grup Raporları**

### **3.1.4.1.2.1 Muadil Grup**

#### **Tanım :**

Belirtilen muadil gurubuna göre liste alınır. z

Etken Grup





Belirtilen etken madde gurubuna göre liste alınır. Etken madde kodları için « F5 » tuşunu kullanabilirsiniz. Yalnız bakiyesi olanlar seçilirse kalan miktarı 0 dan büyük olanları listeler.

#### **3.1.4.1.2.2 Endikasyon Grup**

Belirtilen endikasyon gurubuna göre liste alınır. Endikasyon kodları için « F5 » tuşunu kullanabilirsiniz. Yalnız bakiyesi olanlar seçilirse kalan miktarı 0 dan büyük olanları listeler.

#### **3.1.4.1.2.3 Ucuz İlaç Takibi**

Belirtilen etken madde, muadil grubu ve birimi filitrelemelerini kullanarak alış fiyatı en az olan ilaçların listelenmesi için kullanılır.

#### **3.1.4.1.3 Miad Raporları**

Yazılan Firma koduna göre ilaç miadlarının listelendiği rapordur. Miadı dolanlar en üste seçeneği seçilirse miadı dolanlar listenin üstünde yer alır. Firma kodu belirtilmezse tüm ilaç kayıtları listelenir.

#### **3.1.4.1.4 Kritik İlaçlar**

İlaç kartlarındaki kritik miktarı yazılı ilaçların stok miktarları bu değere ulaştığında raporda listelenirler.

### **3.1.4.2 Hareket Raporları**

Hareket raporları aktif olan birimdeki ilaç giriş ve çıkışları ile ilgili raporların alınması amacıyla kullanılır. Aktif birim depo ise Fatura, servis ise tabela, poliklinik eczanesi ise reçete raporlarını alabilirsiniz.

#### **3.1.4.2.1 Fatura**

##### **3.1.4.2.1.1 Fatura Listesi**

Ekranada, fatura filitrelenmesine yönelik, faturaya ait başlangıç ve bitiş değerleri yer alır. Herhangi bir kriter belirlemeden rapor alınırsa, program kayıtlı tüm faturaları listeler.

Bayer Firmasına ait faturaların listesi alınmak isteniyorsa, Satıcı kodu başlangıç ve bitiş alanlarına **BAYER** yazmak yeterli olacaktır.

##### **3.1.4.2.1.2 Fatura Kalemleri**

Faturalarda yer alan ilaç kalemlerinin listelenmesine yönelik bir rapordur. Ekranada, fatura filitrelenmesine yönelik, faturaya ait başlangıç ve bitiş değerleri yer alır. Herhangi bir kriter belirlemeden rapor alınırsa, program kayıtlı tüm faturalara ait ilaç kalemlerini listeler.



Bayer Firmasına ait faturalarla giren ilaçların listesi alınmak isteniyorsa, Satıcı kodu başlangıç ve bitiş alanlarına **BAYER** yazmak yeterli olacaktır.

#### **3.1.4.2.1.3 Konsüme Rapor**

Faturalarla girişi yapılan ilaçların hareket cetvelinin alındığı rapordur. Verilen tarih aralığında, işlem gören ilaçların giriş miktarlarının ve maliyet tutarlarının listelenmesi amacıyla kullanılır. Daha çok istatistiksel amaçlara yönelik rapor üretir.

#### **3.1.4.2.2 Tabela**

##### **3.1.4.2.2.1 Tabela Listesi**

Servis eczanesinde yatan hastalar verilen tabela listesini raporlamak amacıyla kullanılır. Tabela no, tarih, dosya no, hasta adı, sicil no ve ilaç kodu filitrelemeleri yapılır.

##### **3.1.4.2.2.2 Tabela Kalemleri**

Tabela listesindeki kriterler yardımı verilen tabelalardaki ilaç kalemlerini raporlar. Tabela listesinden daha detaylı bir rapordur. Raporda öncelikle tabela başlık kısmı ve altında tabela kalemleri yer alır.

##### **3.1.4.2.2.3 İlaç Envanteri**

Yapılan filitreleme ile tabelalarda kullanılan ilaçların envanter olacak biçimde raporlanmasıdır. Bu raporda ilaç kalemleri, giren, çıkan ve kalan miktar biçimde ilaç hareketlerini görebilirsiniz.

##### **3.1.4.2.2.4 Konsüme**

İki tarih aralığındaki ilaç çıkışlarının konsüme rapor halinde listelenmesidir. Bir günlük, üç aylık konsüme raporlar alabilirsiniz.

#### **3.1.4.2.3 Giriş Fişi**

##### **3.1.4.2.3.1 Giriş Fişi Kalemleri**

Aktif olan birime diğer birimlerden giriş fişi ile yapılan ilaç girişlerinin listelendiği rapordur. Birim kodu, fiş tarihi ve fiş numarası gibi filitrelemeler yapılabilir.

#### **3.1.4.2.4 Çıkış Fişi**

##### **3.1.4.2.4.1 Çıkış Fişi Listesi**

Aktif olan birimden diğer birimlere çıkış fişi ile yapılan ilaç çıkışlarının listelendiği rapordur. Bu raporda yalnızca fişlerin listesini alabilirsiniz. İlaç kalemleri raporda bulunmaz.



#### **3.1.4.2.4.2 Çıkış Fişi Kalemleri**

Aktif olan birimden diğer birimlere çıkış fişi ile yapılan ilaç çıkışlarının detaylı bir liste halinde raporlanması için kullanılır. Raporla çıkış fişi üst bilgileri ve fiş kalemleri listelenir.

#### **3.1.4.2.4.3 Çıkış Fişi-Konsüme**

Yazılan iki tarih aralığındaki ilaç çıkış fişi ile yapılan ilaç çıkışlarının konsüme rapor halinde raporlanmasıdır.

### **3.1.4.3 Sipariş Raporları**

#### **3.1.4.3.1 Sipariş İşlemleri**

Stok toplamı ortalama düzeyin altına düşen ilaçlara ait raporlar alınması amacıyla kullanılır. Sipariş raporları alabilmek için ilaç kartlarında o ilaca ait ortalama düzey mutlaka girilmiş olmalıdır. Rapor üretilmesi ve çıktısı ana birim ve diğer birimlerde farklılık gösterir.

Ana birimde çalışılıyor ise üretilecek rapor sonucu (kullanıcının isteğine bağlı olarak) hazırlanacak sipariş dosyası kullanıcının belirlediği firmaya ve bu firmadan alınacak faturaya yönelik hazırlanır.

Ana birimde sipariş raporu alınırken, program her ilaç kartında yer alan bakiye miktar ile mevcut miktarı kıyaslar (Bakiye miktarı hesaplanırken, birimlerin entegre çalışıp-çalışmadığı kontrol edilir. Eğer entegre çalışıyor ise, entegre tanımlanmış birimlerde yer alan ilaç bakiyelerini de, sanki ana birimde imiş gibi hesaplamaya katar). Kıyaslama sonucu, bakiye miktarı ortalama düzeyden küçük ise, aradaki farkı ekranda görüntüler.

Rapor sonucu, F9 tuşu ile sipariş dosyası hazırlanıp-hazırlanmayacağı sorulur. Eğer cevap olumlu ise, siparişin hangi firmaya verileceği sorulur. İşlem sonucu, bir sipariş dosyası hazırlanarak, sipariş dosyasının hazırlandığı pencereye geçilir. Bu dosya ilaç kartlarında yer alan sipariş dosyasında değiştirilebilir yada tamamen silinebilir.

#### **3.1.4.4 İlaç-Zaman İstatistik**

Aktif birimdeki Giriş, Çıkış, Fatura, Tabela, Reçete gibi ilaç hareketlerini ay, yıl ve gün tarih kriterleriyle grafiksel olarak raporlanmasıdır.



**İlaç - Zaman İstatistik**

İşlem Tipi:

Birim:

Etken:  Muadil:

Endikasyon:  Firma:

İlaç Kodu:  Kullanıcı:

İlaç Kriteri :  
 Adet  İutar

Zaman :  
 Yıl    
 Ay    
 Gün

### 3.1.4.5 Özel Tanımlı Rapor

Rapor hazırlama menüsüdür. Kullanıcıya örnek olması açısından ilaç kart listesi isimli örnek bir rapor oluşturulmuştur. Yeni bir rapor hazırlamak için **Insert** tuşuna basılır ve rapor ismi yazılır. Sorgu tuşuna tıklanarak istenilen tablo bağlantıları yapılır. Tamam tuşuyla işleme devam edilir. Rapor ekranı karşınıza geldiğinde düzenle tuşuna (kalem işaretine) tıklanarak istenilen başlıklar yazılır. Data labellere istenilen veri alanları bağlanarak rapor dizayn edilebilir.



### 3.1.4.6 Grafik Rapor

Eczaneye ilgili olarak, bir çok istatistiki verinin görsel biçimde grafik rapor halinde gösterildiği bölümdür. Default olarak bazı verilerin sorguları ve dizaynları ekrana gelmektedir. İstenildiğinde bu sorgu ve dizaynlar değiştirilebilir. Firma, etken madde, muadil ve endikasyonun ilaç alımları ile karşılaştırdıkları grafiksel raporları alabilirsiniz.

## 3.1.5 Tanımlar

### 3.1.5.1 Satıcı Tanımları

İlaç giriş faturalarında kullanılacak firma bilgilerinin hazırlandığı menüdür. Satıcılara ait bu tanımlar yapılmamış ise, fatura girişleri yapılamaz. Çözüm Eczane programı, yalnızca ana birimin satıcılar ile çalışmasını sağlar.

### 3.1.5.2 Muadil Tanımları

Hastanenin kullanım şekline göre değişiklik gösteren muadil gruplama, daha çok ilaçların farmakolojik veya muadil olarak gruplandırılması amacıyla kullanılır. Bu gruplardan yararlanarak, muadil ilaç raporları alınabilir. İlaç raporlarında iken başlangıç ve bitiş muadil kodları için tanımlı aynı kod yazılırsa, o muadil gruba giren ilaçlar, grup adı başlık olarak yazılarak verilecektir.

### 3.1.5.3 Etken Tanımları

İlaçların etken maddelerine göre gruplandırılması amacıyla kullanılır. Bu gruplardan yararlanarak, etken madde raporları alınabilir. Muadillerden farklı olarak etken madde listeleri alındığında aynı etken maddeyi taşıyan ilaçlar en ucuzundan başlayarak sıralanır.



### 3.1.5.4 Endikasyon Tanımları

İlaçların endikasyonlarına göre gruplandırılması amacıyla kullanılır. Bu gruplardan yararlanarak, endikasyon raporları alınabilir.

### 3.1.5.5 Ünite Tanımları

Ünite tanımları SSK hastanelerinde kurum mensuplarının çalıştıkları kurumları tanımlamak için kullanılır. Reçete verilirken sigortalı türü kurum mensubu ise ünite kodu istenir. Bu üniteleri buradan tanımlayabilirsiniz.

### 3.1.5.6 Ülke Tanımları

Yurt dışı sigortalıların reçeteleri hazırlanırken girilmesi gereken ülke kodları bu menüden yapılır. Eczanede sicil takibi yapılıyorsa reçete ülke kodu girilmesine gerek yoktur.

### 3.1.5.7 Kurum Tanımları

Otomasyon modülü içerisinde tanımlanması gereken bilgilerden biridir.

### 3.1.5.8 Servis Tanımları

Yatan hastaların yattıkları servislerin tanımları buradan yapılır. Hasta takip programı kullanılıyorsa bu tanımlar otomatik olarak oradan alınır.

## 3.1.6 Destek

### 3.1.6.1 Program Tanımları

#### 3.1.6.1.1 Program Parametreleri



Eczane anadesu ve sarf deposu bilgilerinin girildiği yerdir. Ayrıca programla ilgili parametreler, KDV oranı, iskonto oranı ve kayıt, silme işlemleri ile ilgili parametrelerin tanımını buradan yapabilirsiniz.

### 3.1.6.2 Form Tanımları

Reçete ile ilgili tanımlar yapılır. Bu menü poliklinik eczanesi tanımlı ise aktiftir.

### 3.1.6.3 Reçete Ücret Tanımları

<b>Muayene Ücret Açıklaması</b>	Muayene Ücreti
<b>Muayene Ücreti</b>	375,000
<b>Bağ-Kur Muayene Ücret Açıklaması</b>	Bağ-Kur Muayenesi
<b>Bağ-Kur Muayene Ücreti</b>	4,400,000
<b>Sür-Time Muayene Ücret Açıklaması</b>	Sür-Time Muayene
<b>Sür-Time Muayene Ücreti</b>	4,400,000
<b>Yardım Ücret Açıklaması</b>	1 B.K.P.
<b>Yardım Ücreti Tutarı</b>	
<b>Yardım Ücreti Oranı</b>	1
<b>Yuvarlatma Ücret Açıklaması</b>	Poşet (10000 TL. ye Yuvarlama)
<b>Yuvarlatma Katsayısı</b>	10,000

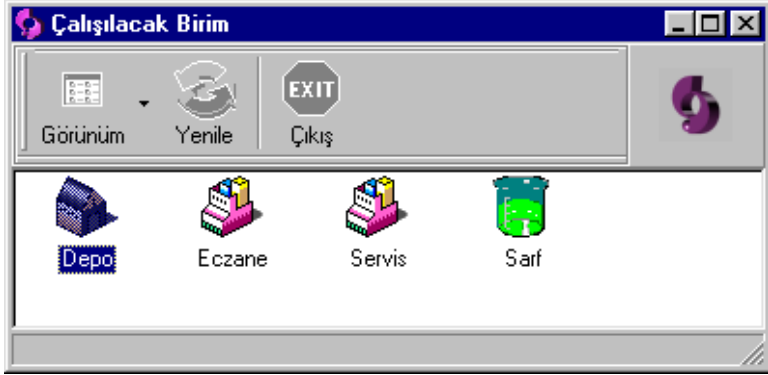
Poliklinik eczanesi tanımlı ise bu menü aktifleşir. Reçete ücret tanımları ve reçetelerden alınacak yardım ve poşet parası gibi tanımlar buradan yapılır.

### 3.1.6.4 Birim Tanımları

Hastanede kullanılacak birimlerin tanımlamaları ve tanımlı birimler üzerinde değişiklik yapmak amacıyla kullanılır. Servis eczanesini tanımlarken ikinci birim parametresi mutlaka seçilmiş olmalıdır. İkinci birim parametresi bu birimde ilaçlar kutu ile değil tane ile çalışacaktır anlamına gelir. Yani depodan içinde 40 adet tablet olan ilaçtan 1 kutu servis eczanesine çıkıldığı zaman depodan 1 kutu çıkar, servis eczanesine 40 adet girer. Bu işlemlerin olması için ilaç kartlarında mutlaka ilaç kutu miktarları yazılmalıdır. İçinde bir tane olsada bu belirtilmelidir.

### 3.1.6.5 Aktif Birim Seçimi

O an çalışılacak birimin seçilmesinde kullanılır. Kullanıcı hangi birimde çalıştığını, ana menünün üstündeki "Çözüm Eczane" yazısının yanında görebilirsiniz.



Birimlerini üzerinde enter tuşuna basılar aktif birim seçilir. Bundan sonra, kullanıcının yapacağı her türlü giriş ve çıkış bu birime yapılacaktır. Ayrıca, ilaç kartlarına girdiğinde, bu birime ait ilaçları görecektir.

### 3.1.6.6 Kullanıcılar

Kullanıcı tanımlarının yapılabildiği ve kullanıcılarla ilgili işlemlerin görülebileceği menüdür.

#### 3.1.6.6.1 Kullanıcı Tanımları

Kullanıcıların tanımlandığı bölümdür. Kullanıcı, program yetkilisi ve sistem yetkilisi olmak üzere üç düzeyde kullanıcı tanımlanabilir. Yeni kullanıcı tanımlama işlemi bu menüden yapılır. Kullanıcı statüsündeki kişi bu menüye girdiğinde yeni kullanıcı tanımlayamaz ve diğer kullanıcılar üzerinde değişiklik yapamaz.

#### 3.1.6.6.2 Kullanıcı İşlemleri

Hangi kullanıcının ne zaman programa girdiği ve ne zaman programdan çıktığı, hangi makineden bağlandığı gibi ayrıntılara buradan ulaşmak mümkündür. Aynı zamanda, diğer kullanıcılarla haberleşme olanağı vardır.

### 3.1.6.7 Sistem Kontrol

#### 3.1.6.7.1 Barkod Birleştir

Aynı ilaca ait kartların birden fazla açılması durumunda, bu kartların birleştirilmesi için kullanılır. Silinecek ilaç kart bilgileri bölümünde, silinecek ilacın barkodu girilir ve Enter tuşuna basılır. Birleştirilecek ilaç kart bilgileri bölümünde, diğer ilacın barkodu girilir ve Enter tuşuna basılır. İlaç barkodları bilinmiyorsa ve listeden seçmek için barkod hanelerinin yanındaki tuşlara basılır. Gelen listeden istenilen ilaç seçilir. Seçilen kartlara ait bilgiler ekranda görüntülenir. Kartların birleştirilebilmesi için firma, muadil, etken, endikasyon, birim, kutu adet, tipi, ithal, alış fiyat türü ve satış fiyat türü bilgilerinin aynı olması gerekir. Birleştirme işlemi esnasında herhangi bir hata oluşması durumunda, uyarı mesajı verilir ve yapılan değişiklikler geri alınır.





Silinen karta ait miktarlar ile diđer karta ait miktarlar birleřtirilir. İlk ilaç kartının silinmesiyle, birleřtirme iřlemi tamamlanmıř olur.

### 3.1.6.8 Devir İřlemi

Dönem yada yıl sonlarında yapılacak bir iřlemdir. İstenen tarih ve öncesine ait tüm hareketler sonucu ilaç kartlarında kalan bakiye miktarlar, devir miktarı olarak ilaç kartlarına geçirilir. İlaç kartlarında yer alan giriş ve çıkıř deđerleri silinir. Eđer, dosya bakım sırasında, devredilen kayıtlar silinecek řeklinde bir tanım konmuř ise, birimde yer alan tüm hareketler de silinir (faturalar, fiřler ve reęeteler).

Devir iřleminin yılda bir yapılması ve devredilen hareketlerin silinmesi önerilir. Yeni bir yıla bařlarken, giriş çıkıřlar sıfırlanmıř olacak hem de dosyalardaki řiřme engellenecektir.

### 3.1.6.9 İlaç Kart Bakım

İlaç Kartlarına dosya bakım iřlemi için kullanılır. Genelde girilen fatura yada devir fiřlerinin ilaç kartlarında aktifleřmesi için kullanılır. İlaç kartlarındaki miktarlarda deđerliřik bir tablo gözüküyorsa ilaç kartlarına dosya bakım yapabilirsiniz. Tüm birimler bazında yapmayacaksanız tek tek tanımlı servisleri soracaktır. Ayrıca « Hareketleri olmayan ilaçlar silinecek » sorusuna olumlu yanıt verirsiniz devri, gireni yada çıkanı olmayan ilaç kartları silinecektir.

### 3.1.6.10 Form Tanımları

Eczane programındaki renk ve font tanımları yapılır. Üst kısımda menülerdeki yazının ve gölgesinin renk tanımı, altta ise programdaki rapor çıktılarında kullanılacak renkler ve yazı fontları ayarları yapılır.